



**Dluhopisový program  
v maximálním objemu nesplacených hypotečních zástavních listů 200.000.000.000 Kč  
s dobou trvání programu 30 let**

**2. dodatek základního prospektu**

Tento dokument představuje druhý dodatek (dále jen "**Dodatek základního prospektu**") základního prospektu (dále jen "**Základní prospekt**") pro dluhopisy vydávané v rámci dluhopisového programu zřízeného společností Hypoteční banka, a.s., se sídlem Praha 5, Radlická 333/150, PSČ 150 57, IČO: 135 84 324, zapsanou v obchodním rejstříku pod sp. zn. B 3511 vedenou Městským soudem v Praze (dále jen "**Emitent**", "**Hypoteční banka**" nebo "**Banka**" a dluhopisový program dále jen "**Dluhopisový program**" nebo "**Program**"). Na základě Dluhopisového programu je Emitent oprávněn vydávat v souladu s právními předpisy jednotlivé emise dluhopisů (dále jen "**Emise dluhopisů**" nebo "**Emise**" nebo "**Dluhopisy**"). Celková jmenovitá hodnota všech vydaných a nesplacených Dluhopisů vydaných v rámci Dluhopisového programu nesmí k žádnému okamžiku překročit 200.000.000.000 Kč (resp. ekvivalent této částky v jiných měnách). Doba trvání Dluhopisového programu, během které může Emitent vydávat jednotlivé Emise dluhopisů v rámci programu, činí 30 let.

Základní prospekt byl schválen rozhodnutím České národní banky (dále jen "**ČNB**") č.j. 2013/6827/570 ke sp. zn. Sp/2013/21/572 ze dne 12.6.2013, které nabylo právní moci dne 12.6.2013. První dodatek základního prospektu byl schválen rozhodnutím ČNB č.j. 2014/2824/570 ke Sp. zn. Sp/2014/9/572 ze dne 18.3.2014, které nabylo právní moci dne 19.3.2014.

Tento Dodatek základního prospektu byl vyhotoven dne 14.5.2014. Dodatek základního prospektu byl schválen rozhodnutím ČNB č.j. 2014/5038/570 ke Sp. zn. Sp/2014/16/572 ze dne 15.5.2014, které nabylo právní moci dne 15.5.2014.

Tento dokument je dodatkem základního prospektu ve smyslu § 36a odst. 2 ve spojení s § 36j zákona č. 256/2004 Sb., o podnikání na kapitálovém trhu, ve znění pozdějších předpisů.

Výrazy nedefinované v tomto Dodatku základního prospektu mají význam uvedený v Základním prospektu. "Základním prospektem" se pro účely tohoto Dodatku základního prospektu a popsanych změn rozumí Základní prospekt ve znění předchozích dodatků.

***Tento Dodatek základního prospektu musí být studován společně se Základním prospektem.***

***Tento Dodatek základního prospektu není veřejnou ani jinou nabídkou ke koupi jakýchkoli Dluhopisů. Zájemci o koupi Dluhopisů jednotlivých Emisí, které mohou být v rámci Dluhopisového programu vydány, musí svá investiční rozhodnutí učinit na základě informací uvedených nejen v tomto Dodatku základního prospektu, ale i na základě Základního prospektu, případných dalších dodatků Základního prospektu a Emisního dodatku příslušné Emise.***

***Rozšiřování tohoto Dodatku základního prospektu a nabídka, prodej nebo koupě Dluhopisů jednotlivých Emisí vydávaných v rámci Dluhopisového programu jsou v některých zemích omezeny zákonem.***

***Tento Dodatek základního prospektu, Základní prospekt, jeho další případné dodatky, výroční, pololetní a jiné zprávy Emitenta uveřejněné po datu vyhotovení Základního prospektu, jakož i všechny dokumenty uvedené v tomto Dodatku základního prospektu formou odkazu, budou k dispozici v elektronické podobě na webových stránkách Emitenta [www.hypotecnibanka.cz](http://www.hypotecnibanka.cz).***

Aranžér Programu

Československá obchodní banka, a. s.

## **OBSAH**

- 1. ODPOVĚDNÉ OSOBY**
- 2. ZMĚNY OPROTI ÚDAJŮM UVEDENÝM V ZÁKLADNÍM PROSPEKTU a v 1. DODATKU ZÁKLADNÍHO PROSPEKTU**
  - A. Shrnutí**
  - B. Rizikové faktory**
  - C. Informace zahrnuté odkazem**
  - F. Informace o emitentovi**

## 1. ODPOVĚDNÉ OSOBY

### (a) Osoby odpovědné za údaje uvedené v Dodatku základního prospektu

Osobou odpovědnou za správné vyhotovení tohoto Dodatku základního prospektu je Emitent, tedy společnost Hypoteční banka, a.s., se sídlem Praha 5, Radlická 333/150, PSČ 150 57, IČO: 135 84 324, zapsaná v obchodním rejstříku pod sp. zn. B 3511 vedenou Městským soudem v Praze.

### (b) Prohlášení Emitenta

Emitent prohlašuje, že při vynaložení veškeré přiměřené péče jsou dle jeho nejlepšího vědomí údaje uvedené v tomto Dodatku základního prospektu k datu jeho vyhotovení správné a nebyly v něm zamlčeny žádné skutečnosti, které by mohly změnit jeho význam.

V Praze, dne 14. 5. 2014

Za **Hypoteční banka, a.s.**

Jméno: Jan Sadil v.r.  
Funkce: předseda představenstva

Jméno: Petr Hlaváč v.r.  
Funkce: místopředseda představenstva

## 2. ZMĚNY OPROTI ÚDAJŮM UVEDENÝM V ZÁKLADNÍM PROSPEKTU

Dodatkem základního prospektu jsou doplněny a aktualizovány kapitoly A (Shrnutí), B (Rizikové faktory), C (Informace zahrnuté odkazem) a F (Informace o Emitentovi).

Aktualizace údajů a informací dodržuje číslování/označení jednotlivých odpovídajících kapitol těchto částí v Základním prospektu. Sdělení, informace a údaje, které zůstaly oproti Základnímu prospektu nezměněny, zde nejsou uvedeny.

Níže jsou uvedeny aktualizace Základního prospektu:

### A. SHRUTÍ

#### ODDÍL B - EMITENT

<b>B.10</b>	<b>Ověření historických finančních údajů</b>	<p>Historické finanční údaje vycházejí z účetních závěrek za účetní období končící 31.12.2012 a 31.12.2013 ověřených auditorem.</p> <p>Auditor Emitenta, společnost Ernst &amp; Young Audit, s.r.o., Na Florenci 2116/15, 110 00 Praha 1 - Nové Město, IČO: 267 04 153, ověřil účetní závěrku za roky 2012 a 2013 a vydal k nim výrok "bez výhrad".</p>																																	
<b>B.12</b>	<b>Historické finanční a provozní údaje</b>	<p>V následujících tabulkách jsou uvedeny vybrané základní ekonomické ukazatele Emitenta vycházející z nekonsolidovaných účetních výkazů Emitenta sestavených podle mezinárodních standardů pro finanční výkaznictví (IFRS) nebo z těchto účetních výkazů odvozené pro finanční rok končící 31. prosince 2013 a 31. prosince 2012.</p> <p><b>Vybrané finanční a provozní ukazatele</b></p> <table border="1" data-bbox="624 1070 1273 1688"> <thead> <tr> <th></th> <th>Rok 2013</th> <th>Rok 2012</th> </tr> </thead> <tbody> <tr> <td>Počet schválených hypotečních úvěrů *</td> <td>22 544</td> <td>22 832</td> </tr> <tr> <td>Objem schválených hypotečních úvěrů (v mil. Kč)*</td> <td>42 954</td> <td>37 427</td> </tr> <tr> <td>Objem pohledávek za klienty (v mil. Kč)</td> <td>196 097</td> <td>180 677</td> </tr> <tr> <td>Bilanční suma (v mil. Kč)</td> <td>213 948</td> <td>201 176</td> </tr> <tr> <td>Základní kapitál (v mil.Kč)</td> <td>5 076</td> <td>5 076</td> </tr> <tr> <td>Čistý zisk za účetní období (v mil.Kč)</td> <td>2 858</td> <td>2 795</td> </tr> <tr> <td>Kapitálová přiměřenost (%)</td> <td>33,81</td> <td>43,50</td> </tr> <tr> <td>Nominální objem hypotečních zástavních listů (v mil. Kč)</td> <td>108 380</td> <td>90 395</td> </tr> <tr> <td>Počet poboček</td> <td>27</td> <td>27</td> </tr> <tr> <td>Počet zaměstnanců (evidenční)</td> <td>492</td> <td>472</td> </tr> </tbody> </table> <p>*jedná se o úvěry schválené v daném roce</p> <p>Od data posledního auditovaného finančního výkazu Emitent neuveřejnil žádné další auditované finanční informace.</p> <p>Od data posledního auditovaného finančního výkazu do data tohoto dokumentu nedošlo k žádné významné negativní změně vyhlídek Emitenta ani k významným změnám finanční nebo obchodní situace Emitenta.</p>		Rok 2013	Rok 2012	Počet schválených hypotečních úvěrů *	22 544	22 832	Objem schválených hypotečních úvěrů (v mil. Kč)*	42 954	37 427	Objem pohledávek za klienty (v mil. Kč)	196 097	180 677	Bilanční suma (v mil. Kč)	213 948	201 176	Základní kapitál (v mil.Kč)	5 076	5 076	Čistý zisk za účetní období (v mil.Kč)	2 858	2 795	Kapitálová přiměřenost (%)	33,81	43,50	Nominální objem hypotečních zástavních listů (v mil. Kč)	108 380	90 395	Počet poboček	27	27	Počet zaměstnanců (evidenční)	492	472
	Rok 2013	Rok 2012																																	
Počet schválených hypotečních úvěrů *	22 544	22 832																																	
Objem schválených hypotečních úvěrů (v mil. Kč)*	42 954	37 427																																	
Objem pohledávek za klienty (v mil. Kč)	196 097	180 677																																	
Bilanční suma (v mil. Kč)	213 948	201 176																																	
Základní kapitál (v mil.Kč)	5 076	5 076																																	
Čistý zisk za účetní období (v mil.Kč)	2 858	2 795																																	
Kapitálová přiměřenost (%)	33,81	43,50																																	
Nominální objem hypotečních zástavních listů (v mil. Kč)	108 380	90 395																																	
Počet poboček	27	27																																	
Počet zaměstnanců (evidenční)	492	472																																	
	<b>Mezitímní finanční a provozní ukazatele</b>	<p>V následujících tabulkách jsou uvedeny vybrané základní ekonomické ukazatele Emitenta vycházející z nekonsolidovaných, neauditovaných účetních výkazů Emitenta sestavených podle mezinárodních standardů pro finanční výkaznictví (IFRS) nebo z těchto účetních výkazů odvozené pro období končící 31. března</p>																																	

		2014 a 31. března 2013.																											
		Vybrané finanční a provozní ukazatele																											
		<table border="1"> <thead> <tr> <th></th> <th>31.3.2014</th> <th>31.3.2013</th> </tr> </thead> <tbody> <tr> <td>Počet schválených hypotečních úvěrů *</td> <td>5 593</td> <td>5 443</td> </tr> <tr> <td>Objem schválených hypotečních úvěrů (v mil. Kč)*</td> <td>9 706</td> <td>9 363</td> </tr> <tr> <td>Objem pohledávek za klienty (v mil. Kč)</td> <td>198 479</td> <td>183 179</td> </tr> <tr> <td>Bilanční suma (v mil. Kč)</td> <td>220 440</td> <td>204 402</td> </tr> <tr> <td>Základní kapitál (v mil. Kč)</td> <td>5 076</td> <td>5 076</td> </tr> <tr> <td>Nominální objem hypotečních zástavních listů (v mil. Kč)</td> <td>117 380</td> <td>92 395</td> </tr> <tr> <td>Počet poboček</td> <td>27</td> <td>27</td> </tr> <tr> <td>Počet zaměstnanců (evidenční)</td> <td>491</td> <td>482</td> </tr> </tbody> </table>		31.3.2014	31.3.2013	Počet schválených hypotečních úvěrů *	5 593	5 443	Objem schválených hypotečních úvěrů (v mil. Kč)*	9 706	9 363	Objem pohledávek za klienty (v mil. Kč)	198 479	183 179	Bilanční suma (v mil. Kč)	220 440	204 402	Základní kapitál (v mil. Kč)	5 076	5 076	Nominální objem hypotečních zástavních listů (v mil. Kč)	117 380	92 395	Počet poboček	27	27	Počet zaměstnanců (evidenční)	491	482
	31.3.2014	31.3.2013																											
Počet schválených hypotečních úvěrů *	5 593	5 443																											
Objem schválených hypotečních úvěrů (v mil. Kč)*	9 706	9 363																											
Objem pohledávek za klienty (v mil. Kč)	198 479	183 179																											
Bilanční suma (v mil. Kč)	220 440	204 402																											
Základní kapitál (v mil. Kč)	5 076	5 076																											
Nominální objem hypotečních zástavních listů (v mil. Kč)	117 380	92 395																											
Počet poboček	27	27																											
Počet zaměstnanců (evidenční)	491	482																											
		*jedná se o úvěry schválené v daném roce																											
<b>B.13</b>	<b>Popis veškerých nedávných událostí specifických pro Emitenta</b>	Od data posledního auditovaného finančního výkazu do data tohoto dokumentu nedošlo k žádné události specifické pro Emitenta, která by měla nebo mohla mít podstatný význam při hodnocení platební schopnosti Emitenta.																											

[pozn. - ostatní body Shrnutí základního prospektu zůstávají nedotčeny]

## B. RIZIKOVÉ FAKTORY

### 1) RIZIKOVÉ FAKTORY VZTAHUJÍCÍ SE K EMITENTOVÍ

#### Analýza finančních instrumentů

Níže uvedená analýza představuje strukturu finančních aktiv Banky podle jejich splatnosti a klasifikace.

Částky uvedené v položce „Celkem“ představují maximální úvěrové riziko spojené s danou třídou aktiv. V případě aktiv vykazovaných v reálné hodnotě je v tabulce uvedeno současné úvěrové riziko, budoucí maximální úvěrové riziko může být vyšší v důsledku budoucích změn reálných hodnot aktiv.

31. 3. 2014

	Instrumenty, které nejsou znehodnocené		Instrumenty, které jsou znehodnocené			Celkem mil. Kč
	Nejsou po splatnosti mil. Kč	Po splatnosti 1-30 dnů mil. Kč	Sledované mil. Kč	Pochybné mil. Kč	Ztrátové mil. Kč	
<b>Vybraná aktiva</b>						
Pokladní hotovost a vklady u centrálních bank	23	0	0	0	0	23
Úvěry a pohledávky za bankami	21 580	0	0	0	0	21 580
Úvěry a pohledávky za klienty	179 580	10 134	3 989	1 631	3 145	198 479
- <i>Fyzické osoby</i>	178 017	10 126	3 986	1 631	3 139	196 899
- <i>Právnícké osoby</i>	1 563	8	3	0	6	1 580
<b>Celkem</b>	<b>201 183</b>	<b>10 134</b>	<b>3 989</b>	<b>1 631</b>	<b>3 145</b>	<b>220 082</b>
Úvěry a pohledávky za klienty z budoucích pohledávek z nedočerpaných úvěrů	9 310	344	31	0	0	9 685
- <i>Fyzické osoby</i>	9 310	344	31	0	0	9 685
- <i>Právnícké osoby</i>	0	0	0	0	0	0

#### Úrokové riziko

Následující tabulka shrnuje hodnoty pásmového BPV, které se používají pro operativní sledování a řízení úrokového rizika a dokumentují expozici banky vůči úrokovému riziku.

31. 3. 2014

	1M	3M	6M	1Y	3Y	5Y	10Y	15Y	20Y	25Y	30Y
Hodnota BPV v mil. Kč	0	1	2	7	-13	-9	5	3	4	1	0
<b>Celkové BPV (v mil. Kč): 1</b>											

#### Likviditní riziko

Následující tabulky člení aktiva a závazky Banky podle příslušných pásem splatnosti na základě smluvní zůstatkové doby splatnosti k datu účetní závěrky.

31. 03. 2014

<b>Aktiva</b>	<b>Do 1 měsíce mil. Kč</b>	<b>1 - 3 měsíce mil. Kč</b>	<b>3 - 12 měsíců mil. Kč</b>	<b>1 - 5 let mil. Kč</b>	<b>Více než 5 let mil. Kč</b>	<b>Nespecifi- kováno mil. Kč</b>	<b>Celkem mil. Kč</b>
Pokladní hotovost a vklady u centrálních bank	23	0	0	0	0	0	23
Úvěry a pohledávky za bankami	6 184	1 572	4 604	1 460	7 760	0	21 580
Úvěry a pohledávky za klienty	2 937	1 270	5 967	32 661	155 644		198 479
Jiná aktiva	235	0	7	0	0	116	358
<b>Aktiva celkem</b>	<b>9 379</b>	<b>2 842</b>	<b>10 578</b>	<b>34 121</b>	<b>163 404</b>	<b>116</b>	<b>220 440</b>
Budoucí pohledávky z nedočerpaných úvěrů	0	0	0	0	0	9 685	9 685
<b>Závazky</b>							
Závazky vůči bankám	1 604	6 351	19 237	30 750	200	0	58 142
Závazky vůči klientům	547	0	0	0	0	0	547
Závazky z dluhových cenných papírů	175	180	1 975	40 805	86 363	0	129 498
Závazek ze splatné daně z příjmů	0	0	180	0	0	0	180
Závazek z odložené daně	0	0	0	0	0	150	150
Jiné závazky	399	131	9	16	0	21	576
<b>Závazky celkem</b>	<b>2 725</b>	<b>6 662</b>	<b>21 401</b>	<b>71 571</b>	<b>86 563</b>	<b>171</b>	<b>189 093</b>
Budoucí závazky z nedočerpaných úvěrů	176	655	3 338	5 516	0	0	9 685
<b>Čistá výše aktiv / závazků (-)</b>	<b>6 478</b>	<b>- 4 475</b>	<b>-14 161</b>	<b>-42 966</b>	<b>76 841</b>	<b>9 630</b>	<b>31 347</b>

[pozn. - ostatní rizikové faktory v základním prospektu zůstávají nedotčeny]

### C. INFORMACE ZAHRNUTÉ ODKAZEM

Na oficiální webové adrese Emitenta ([www.hypotecnibanka.cz](http://www.hypotecnibanka.cz)) lze nalézt též následující dokumenty (informace zahrnuté odkazem):

<b>Informace</b>	<b>Dokument</b>	<b>str.</b>
Zpráva nezávislých auditorů, rozvaha (výkaz finanční pozice) k 31. prosinci 2013, výkaz zisku a ztráty (výkaz o souhrnném výsledku) za rok končící 31. prosince 2013, přehled o peněžních tocích za rok končící 31.12.2013, příloha účetní závěrky a další informace	Výroční zpráva Emitenta za rok 2013	24 až 70
Zpráva nezávislých auditorů, rozvaha (výkaz finanční pozice) k 31. prosinci 2012, výkaz zisku a ztráty (výkaz o souhrnném výsledku) za rok končící 31. prosince 2012, přehled o peněžních tocích za rok končící 31.12.2012, příloha účetní závěrky a další informace	Výroční zpráva Emitenta za rok 2012	42 až 83
Zpráva o vztazích mezi propojenými osobami za období od 1. ledna 2013 do 31. prosince 2013	Výroční zpráva Emitenta za rok 2013	71 až 75
Zpráva o vztazích mezi propojenými osobami za období od 1. ledna 2012 do 31. prosince 2012	Výroční zpráva Emitenta za rok 2012	84 až 88

*Elektronické adresy odkazovaných dokumentů:*

**Výroční zpráva Emitenta za rok 2013 je uvedena na adrese:**

[https://www.hypotecnibanka.cz/\\_sys\\_/FileStorage/download/2/1057/hb\\_vz13\\_final.pdf](https://www.hypotecnibanka.cz/_sys_/FileStorage/download/2/1057/hb_vz13_final.pdf)

**Výroční zpráva Emitenta za rok 2012 je uvedena na adrese:**

[https://www.hypotecnibanka.cz/\\_sys\\_/FileStorage/download/1/824/vyrocní-zprava-hypotecni-banky--2012-colour.pdf](https://www.hypotecnibanka.cz/_sys_/FileStorage/download/1/824/vyrocní-zprava-hypotecni-banky--2012-colour.pdf)

Veškeré výše uvedené dokumenty jsou rovněž k dispozici k nahlédnutí v pracovní době v sídle Emitenta na adrese Radlická 333/150, Praha 5, PSČ 150 57.



## F. INFORMACE O EMITENTOVĚ

### 2. Oprávnění auditorů

Účetní závěrku emitenta za rok 2013 auditovala společnost:

obchodní firma:	Ernst & Young Audit, s.r.o.
číslo osvědčení:	KA ČR 401
sídlo auditora:	Na Florenci 2116/15, 110 00 Praha 1 - Nové Město
IČO:	26704153
auditor:	Michaela Kubýová (osvědčení č. 1810)

### 4. Údaje o Emitentovi

#### 4.2 Základní kapitál Emitenta

K datu vyhotovení Dodatku základního prospektu činil základní kapitál Hypoteční banky zapsaný v obchodním rejstříku 5.076.335.000 Kč a byl plně splacen. Základní kapitál je rozdělen na 10.152.670 ks zaknihovaných akcií na jméno o jmenovité hodnotě každé akcie 500 Kč.

Hypoteční banka nevydala žádné cenné papíry, které opravňují k uplatnění práva na výměnu za jiné cenné papíry nebo na přednostní úpis jiných cenných papírů.

#### 4.4 Investice

##### *Hlavní nefinanční investice*

V roce 2013 investovala Hypoteční banka do hmotného a nehmotného majetku celkem 83 mil. Kč. Největší položkou byly investice do informačních technologií ve výši 63 mil. Kč, ostatní investice zahrnují zejména investice do rozvoje pobočkové sítě a obnovy autoparku činily 20 mil. Kč.

[pozn. - ostatní odstavce kapitoly 4 Základního prospektu zůstávají nedotčeny]

### 5. Přehled podnikání Emitenta

#### 5.3 Hlavní trhy, distribuce produktů a služeb

Multibrandová distribuční strategie Hypoteční banky využívá distribuční síť Skupiny ČSOB - Poštovní spořitelnu, ČSOB banku, ČMSS a ostatní obchodní partnery, kteří hypotéky nabízejí ve své vlastní síti a pod svou obchodní značkou. Hypoteční banka je aktivní pouze v České republice a na jiných trzích není přítomna.

Členění úvěrů Hypoteční banky **podle druhu úvěru** (nezahrnuje opravné položky):

	31. 3. 2014		31. 3. 2013	
	objem úvěrů	z celku	objem úvěrů	z celku
	mil. Kč	%	mil. Kč	%
Hypoteční	201 231	99,82	185 936	99,83
Ostatní	360	0,18	321	0,17
Celkem	201 591	10	186 257	100

Úvěry "ostatní" k 31. březnu 2014 představují zaměstnanecké úvěry, které mají zvýhodněnou úrokovou sazbu a jejichž objem činil 3 mil. Kč a dále ostatní úvěry ve výši 327 mil. Kč. Úvěry "ostatní" k 31. březnu 2013 představují zaměstnanecké úvěry, které mají zvýhodněnou úrokovou sazbu a jejichž objem činil 1 mil. Kč a dále ostatní úvěry ve výši 320 mil. Kč.

**Členění úvěrů dle osoby dlužníka:**

	31. 3. 2014		31. 3. 2013	
	mil.Kč	%	mil.Kč	%
Fyzické osoby - nepodnikatelé	199 989	99,20	184 231	98,91
Fyzické osoby - podnikatelé	18	0,01	22	0,01
Právnícké osoby	1 584	0,79	2 004	1,08
z toho: Obchodní společnosti	136	0,07	176	0,09
Bytová družstva+ spol. vlastníků jednotek	910	0,45	1 154	0,63
Municipality (obce, města)	538	0,27	674	0,36
<b>Celkem</b>	<b>201 591</b>	<b>100</b>	<b>186 257</b>	<b>100</b>

**Postavení Hypoteční banky v hospodářské soutěži** charakterizují dále uváděné tabulky nově poskytnutých hypotečních úvěrů k 31. 12. 2013 a k 31. 12. 2012, k 31. 3. 2013 a 31. 3. 2014.

Hypoteční úvěry poskytnuté k 31. 3. 2014:

	Fyzické osoby				Právnícké osoby			
	Počet HÚ celkem	Smluvní jistina celkem	Podíl na počtu u FO	Podíl na objemu u FO	Počet HÚ celkem	Smluvní jistina celkem	Podíl na počtu u PO	Podíl na objemu u PO
Banka	ks	mil. Kč	%	%	ks	mil. Kč	%	%
KB	4 514	7 319	25,53	25,30	0	0	0	0
ČS	5 035	7 826	28,48	27,05	206	3 416	54,50	40,00
Unicredit Bank	1 183	1 692	6,69	5,85	163	5 063	43,12	59,28
Hypoteční banka	4 680	8 150	26,47	28,17	0	0	0	0
ČSOB	0	0	0	0	0	0	0	0
GE	259	388	1,47	1,34	0	0	0	0
RFB	1 040	2 269	5,88	7,84	0	0	0	0
Wüstenrot	626	749	3,54	2,59	3	55	0,79	0,64
Sberbank CZ	343	539	1,94	1,86	6	7	1,59	0,08
<b>Celkem</b>	<b>17 680</b>	<b>28 932</b>	<b>100,00</b>	<b>100,00</b>	<b>378</b>	<b>8 541</b>	<b>100,00</b>	<b>100,00</b>

	Municipality				Úvěry celkem			
	Počet HÚ celkem	Smluvní jistina celkem	Podíl na počtu u municipalit	Podíl na objemu u municipalit	Počet HÚ celkem	Smluvní jistina celkem	Podíl na počtu celkem	Podíl na objemu celkem
Banka	ks	mil. Kč	%	%	ks	mil. Kč	%	součet

KB	0	0	0,00	0,00	4 514	7 319	24,99	19,50
ČS	8	60	88,89	85,98	5 249	11 302	29,05	30,11
UniCredit Bank	1	10	11,11	14,02	1 347	6 764	7,46	18,02
Hypoteční banka	0	0	0,00	0,00	4 680	8 150	25,90	21,71
ČSOB	0	0	0,00	0,00	0	0	0	0
GE	0	0	0,00	0,00	259	388	1,43	1,03
RFB	0	0	0,00	0,00	1 040	2 269	5,76	6,04
Wüstenrot	0	0	0,00	0,00	629	804	3,48	2,14
Sberbank CZ	0	0	0,00	0,00	349	546	1,93	1,45
<b>Celkem</b>	<b>9</b>	<b>70</b>	<b>100,00</b>	<b>100,00</b>	<b>18 067</b>	<b>37 542</b>	<b>100,00</b>	<b>100,00</b>

Zdroj: Ministerstvo pro místní rozvoj ČR

Vysvětlivky: HÚ – hypoteční úvěr, FO – fyzické osoby, PO – právnické osoby, KB – Komerční banka, a.s., ČS – Česká spořitelna, a.s., UniCredit Bank – UniCredit Bank Czech Republic and Slovakia a.s., Hypoteční banka – Hypoteční banka, a.s., ČSOB - Československá obchodní banka, a.s., GE – GE Money Bank, a.s, RFB – Raiffeisenbank a.s., Wüstenrot – Wüstenrot hypoteční banka a.s., Sberbank CZ – Sberbank CZ, a.s.

Informace uvedené v tabulce byly přesně reprodukovány a dle vědomostí Emitenta a v míře, ve které je schopen to zjistit z informací zveřejněných Ministerstvem pro místní rozvoj ČR, nebyly vynechány žádné skutečnosti, kvůli kterým by reprodukované informace byly nepřesné nebo zavádějící.

#### Hypoteční úvěry poskytnuté k 31. 3. 2013:

	Fyzické osoby				Právnické osoby			
	Počet HÚ celkem	Smluvní jistina celkem	Podíl na počtu u FO	Podíl na objemu u FO	Počet HÚ celkem	Smluvní jistina celkem	Podíl na počtu u PO	Podíl na objemu u PO
Banka	ks	mil. Kč	%	%	ks	mil. Kč	%	%
KB	3 679	5 809	21,95	20,86	0	0	0,00	0,00
ČS	4 783	7 595	28,54	27,26	184	3 162	68,92	49,99
Unicredit Bank	1 206	2 085	7,20	7,49	80	3 159	29,96	49,94
Hypoteční banka	4 564	8 028	27,23	28,82	0	0	0,00	0,00
ČSOB	0	0	0,00	0,00	0	0	0,00	0,00
GE	217	267	1,30	0,96	0	0	0,00	0,00
RFB	1 234	2 654	7,36	9,53	0	0	0,00	0,00
Wüstenrot	734	850	4,38	3,05	0	0	0,00	0,00
Sberbank CZ	342	566	2,04	2,03	3	4	1,12	0,07
<b>Celkem</b>	<b>16 759</b>	<b>27 854</b>	<b>100,00</b>	<b>100,00</b>	<b>267</b>	<b>6 325</b>	<b>100,00</b>	<b>100,00</b>

	Municipality				Úvěry celkem			
	Počet HÚ celkem	Smluvní jistina celkem	Podíl na počtu u municipalit	Podíl na objemu u municipalit	Počet HÚ celkem	Smluvní jistina celkem	Podíl na počtu celkem	Podíl na objemu celkem
Banka	ks	mil. Kč	%	%	ks	mil. Kč	%	součet
KB	0	0	0,00	0,00	3 679	5 809	21,58	16,89
ČS	19	212	100,00	100,00	4 986	10 968	29,25	31,89
UniCredit Bank	0	0	0,00	0,00	1 286	5 244	7,55	15,25
Hypoteční banka	0	0	0,00	0,00	4 564	8 028	26,78	23,34
ČSOB	0	0	0,00	0,00	0	0	0,00	0,00
GE	0	0	0,00	0,00	217	268	1,27	0,78
RFB	0	0	0,00	0,00	1 234	2 654	7,24	7,72
Wüstenrot	0	0	0,00	0,00	734	850	4,31	2,47
Sberbank CZ	0	0	0,00	0,00	345	570	2,02	1,66
<b>Celkem</b>	<b>19</b>	<b>212</b>	<b>100,00</b>	<b>100,00</b>	<b>17 045</b>	<b>34 391</b>	<b>100,00</b>	<b>100,00</b>

Zdroj: Ministerstvo pro místní rozvoj ČR

Vysvětlivky: HÚ – hypoteční úvěr, FO – fyzické osoby, PO – právnické osoby, KB – Komerční banka, a.s., ČS – Česká spořitelna, a.s., UniCredit Bank – UniCredit Bank Czech Republic a.s., Hypoteční banka – Hypoteční banka, a.s., ČSOB - Československá obchodní banka, a.s., GE – GE Money Bank, a.s, RFB – Raiffeisenbank a.s., Wüstenrot – Wüstenrot hypoteční banka a.s., Sberbank CZ – Sberbank CZ, a.s.

Informace uvedené v tabulce byly přesně reprodukovány a dle vědomostí Emitenta a v míře, ve které je schopen to zjistit z informací zveřejněných Ministerstvem pro místní rozvoj ČR, nebyly vynechány žádné skutečnosti, kvůli kterým by reprodukováné informace byly nepřesné nebo zavádějící.

#### Hypoteční úvěry poskytnuté k 31. 12. 2013:

	Fyzické osoby				Právnické osoby			
	Počet HÚ celkem	Smluvní jistina celkem	Podíl na počtu u FO	Podíl na objemu u FO	Počet HÚ celkem	Smluvní jistina celkem	Podíl na počtu u PO	Podíl na objemu u PO
Banka	ks	mil. Kč	%	%	ks	mil. Kč	%	%
KB	21 760	33 664	23,50	22,54	1	8	0,06	0,03
ČS	25 376	39 708	27,40	26,59	1 232	10 462	71,71	39,34
UniCredit Bank	7 236	10 881	7,81	7,29	450	16 004	26,19	60,18
Hypoteční banka	24 634	41 956	26,60	28,10	0	0	0	0
ČSOB	0	0	0	0	0	0	0	0
GE	1 526	2 230	1,65	1,49	0	0	0	0
RFB	5 507	12 116	5,95	8,11	0	0	0	0
Wüstenrot	4 639	5 730	5,01	3,84	4	25	0,23	0,10
Sberbank CZ	1 930	3 042	2,08	2,04	31	93	1,81	0,35
<b>Celkem</b>	<b>92 608</b>	<b>149 327</b>	<b>100,00</b>	<b>100,00</b>	<b>1 718</b>	<b>26 592</b>	<b>100,00</b>	<b>100,00</b>

	Municipality				Úvěry celkem			
	Počet HÚ celkem	Smluvní jistina celkem	Podíl na počtu u municipalit	Podíl na objemu u municipalit	Počet HÚ celkem	Smluvní jistina celkem	Podíl na počtu celkem	Podíl na objemu celkem
Banka	ks	mil. Kč	%	%	ks	mil. Kč	%	součet
KB	0	0	0	0	21 761	33 672	23,05	19,07
ČS	70	656	100	100	26 678	50 826	28,26	28,78
UniCredit Bank	0	0	0	0	7 686	26 885	8,14	15,23
Hypoteční banka	0	0	0	0	24 634	41 956	26,10	23,76
ČSOB	0	0	0	0	0	0	0	0
GE	0	0	0	0	1 526	2 230	1,62	1,26
RFB	0	0	0	0	5 507	12 116	5,83	6,86
Wüstenrot	0	0	0	0	4 643	5 755	4,92	3,26
Sberbank CZ	0	0	0	0	1 961	3 135	2,08	1,78
<b>Celkem</b>	<b>70</b>	<b>656</b>	<b>100,00</b>	<b>100,00</b>	<b>94 396</b>	<b>176 575</b>	<b>100,00</b>	<b>100,00</b>

Zdroj: Ministerstvo pro místní rozvoj ČR

Vysvětlivky: HÚ – hypoteční úvěr, FO – fyzické osoby, PO – právnické osoby, KB – Komerční banka, a.s., ČS – Česká spořitelna, a.s., UniCredit Bank – UniCredit Bank Czech Republic and Slovakia a.s., Hypoteční banka – Hypoteční banka, a.s., ČSOB - Československá obchodní banka, a.s., GE – GE Money Bank, a.s, RFB – Raiffeisenbank a.s., Wüstenrot – Wüstenrot hypoteční banka a.s., Sberbank CZ – Sberbank CZ, a.s.

Informace uvedené v tabulce byly přesně reprodukovány a dle vědomostí Emitenta a v míře, ve které je schopen to zjistit z informací zveřejněných Ministerstvem pro místní rozvoj ČR, nebyly vynechány žádné skutečnosti, kvůli kterým by reprodukováné informace byly nepřesné nebo zavádějící.

Hypoteční úvěry poskytnuté k 31. 12. 2012:

	Fyzické osoby				Právnícké osoby			
	Počet HÚ celkem	Smluvní jistina celkem	Podíl na počtu u FO	Podíl na objemu u FO	Počet HÚ celkem	Smluvní jistina celkem	Podíl na počtu u PO	Podíl na objemu u PO
Banka	ks	mil. Kč	%	%	ks	mil. Kč	%	%
KB	15 728	25 426	21,37	20,91	5	19	0,44	0,08
ČS	21 723	35 169	29,52	28,92	785	4 868	69,23	20,56
UniCredit Bank	4 748	8 615	6,45	7,08	307	18 595	27,07	78,55
Hypoteční banka	21 748	36 476	29,55	30,00	0	0	0	0
ČSOB	0	0	0	0	0	0	0	0
GE	1 406	1 887	1,91	1,55	0	0	0	0
RFB	3 215	7 147	4,37	5,88	0	0	0	0
Wüstenrot	3 421	4 155	4,65	3,42	5	58	0,44	0,25
Volksbank CZ	1 606	2 724	2,18	2,24	32	132	2,82	0,56
<b>Celkem</b>	<b>73 595</b>	<b>121 599</b>	<b>100,00</b>	<b>100,00</b>	<b>1 134</b>	<b>23 672</b>	<b>100,00</b>	<b>100,00</b>
	Municipality				Úvěry celkem			
	Počet HÚ celkem	Smluvní jistina celkem	Podíl na počtu u municipalit	Podíl na objemu u municipalit	Počet HÚ celkem	Smluvní jistina celkem	Podíl na počtu celkem	Podíl na objemu celkem
Banka	ks	mil. Kč	%	%	ks	mil. Kč	%	%
KB	0	0	0	0	15 733	25 445	21,05	17,49
ČS	16	210	100	100	22 524	40 247	30,14	27,67
UniCredit Bank	0	0	0	0	5 055	27 210	6,76	18,70
Hypoteční banka	0	0	0	0	21 748	36 476	29,10	25,07
ČSOB	0	0	0	0	0	0	0	0
GE	0	0	0	0	1 406	1 887	1,88	1,30
RFB	0	0	0	0	3 215	7 147	4,30	4,91
Wüstenrot	0	0	0	0	3 426	4 212	4,58	2,90
Volksbank CZ	0	0	0	0	1 638	2 856	2,19	1,96
<b>Celkem</b>	<b>16</b>	<b>210</b>	<b>100,00</b>	<b>100,00</b>	<b>74 745</b>	<b>145 480</b>	<b>100,00</b>	<b>100,00</b>

Zdroj: Ministerstvo pro místní rozvoj ČR

Vysvětlivky: HÚ – hypoteční úvěr, FO – fyzické osoby, PO – právnické osoby, KB – Komerční banka, a.s., ČS – Česká spořitelna, a.s., UniCredit Bank – UniCredit Bank Czech Republic a.s., Hypoteční banka – Hypoteční banka, a.s., ČSOB - Československá obchodní banka, a.s., GE – GE Money Bank, a.s., RFB – Raiffeisenbank a.s., Wüstenrot – Wüstenrot hypoteční banka a.s., Volksbank CZ – Volksbank CZ, a.s.

Informace uvedené v tabulce byly přesně reprodukovány a dle vědomostí Emitenta a v míře, ve které je schopen to zjistit z informací zveřejněných Ministerstvem pro místní rozvoj ČR, nebyly vynechány žádné skutečnosti, kvůli kterým by reprodukované informace byly nepřesné nebo zavádějící.

[pozn. - ostatní odstavce kapitoly 5 Základního prospektu zůstávají nedotčeny]

## 6. Organizační struktura

### 6.1 Popis skupiny

#### Skupina ČSOB

K 31. 12. 2013 obsluhovala Skupina ČSOB zhruba 2,9 miliony klientů a zaměstnávala 7,5 tisíce zaměstnanců (přečtený stav).

Svémi celkovými aktivy vykázanými k 31. 12. 2013 ve výši 1 034,8 mld. Kč a celkovým čistým ziskem ve výši 13,7 mld. Kč se Skupina ČSOB řadí mezi nejvýznamnější bankovní skupiny působící na území České republiky. K 31. 12. 2013 vykazovala Skupina ČSOB vklady celkem ve výši 660,3 mld. Kč a úvěrové portfolio v objemu 508,5 mld. Kč.

## Skupina KBC

Na konci roku 2013 skupina KBC na svých pěti domácích trzích a v Irsku obsluhovala zhruba 10 milionů klientů a zaměstnávala cca 36 tisíc zaměstnanců (přepočtený stav; bez zaměstnanců společnosti určených k prodeji), z toho asi polovinu v zemích střední a východní Evropy.

### KBC Group v číslech

		31. 12. 2013	31. 12. 2012
Celková aktiva	mld. EUR	241,3	256,9
Klientské úvěry a pohledávky	mld. EUR	122,8	128,5
Klientská depozita a dluhové cenné papíry	mld. EUR	164,1	159,6
Čistý zisk	mil. EUR	1 015	612
Ukazatel Tier 1, KBC Group (podle Basel II)	%	15,8	13,8
Poměr nákladů a výnosů (C/I, bankovníctví)	%	52	57

zdroj: Výroční zpráva ČSOB 2013

### Dlouhodobý rating

(k 31. prosinci 2013)

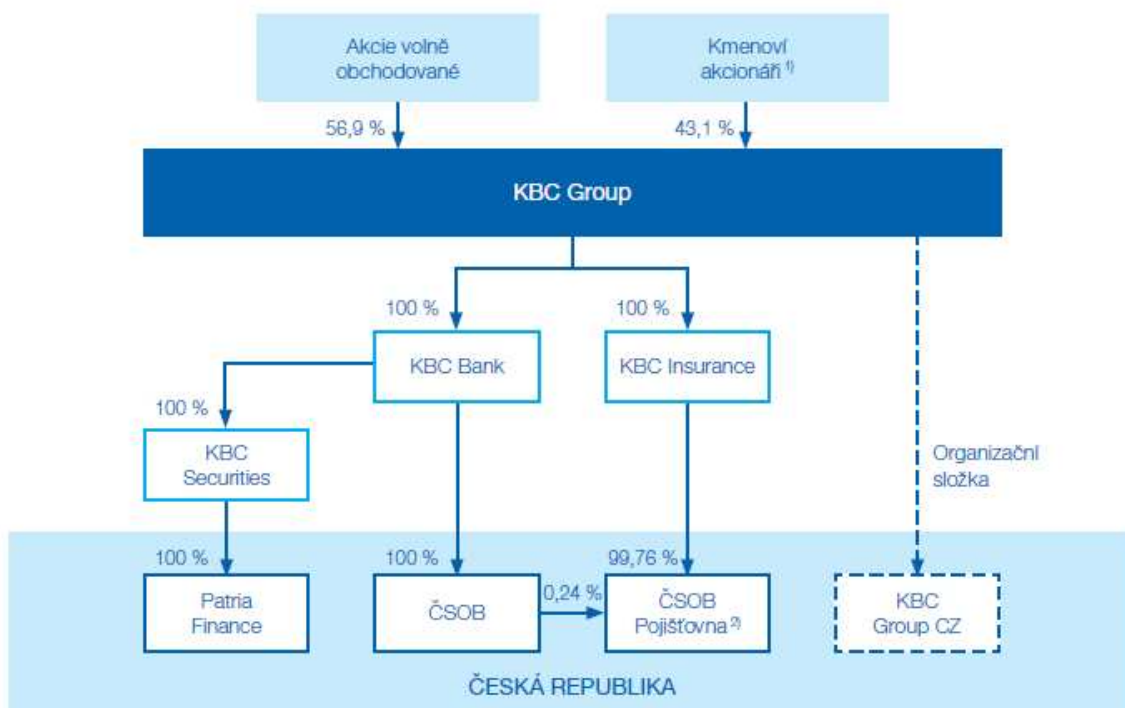
Dlouhodobý rating	Fitch	Moody's	S & P*
KBC Bank	A-	A3	A-
KBC Insurance	A-	-	A-
KBC Group	A-	Baa1	BBB+

zdroj: Výroční zpráva ČSOB 2013

\*Dlouhodobý rating od S & P byl změněn dne 10. března 2014 u KBC Bank na A, KBC Insurance na A a u KBC Group na A-.

### Významné společnosti Skupiny KBC v České republice (k 31. prosinci 2013)

zdroj: Výroční zpráva ČSOB 2013



Číselné údaje ve schématu představují podíl na základním kapitálu společnosti.

1) Kmenovými akcionáři KBC Group jsou: KBC Ancora, Cera, MRBB (sdružení zemědělců) a ostatní kmenoví akcionáři.

2) Podíl na hlasovacích právech ČSOB Pojišťovny je následující: 40 % ČSOB, 60 % KBC Insurance.

## 6.2 Postavení Emitenta ve skupině

Informace o vztazích s bankou ovládanými osobami a osobami, v nichž je ČSOB většinovým společníkem k 31. prosinci 2013, jsou uvedeny v následující tabulce:

INFORMACE O OSOBÁCH, KTERÉ JSOU VE VZTAHU K ČSOB OVLÁDANÝMI OSOBAMI K 31.12.2013									
(Informace o osobách, které jsou ve vztahu k ČSOB ovládanými osobami, popř. v nichž je ČSOB většinovým společníkem.)									
IČ	Obchodní jméno právnické osoby	Sídlo právnické osoby	Právní forma	Základní kapitál (vklad)	Podíl banky na základním kapitálu (vkladu)			Podíl banky na hlas. právech celkem	Nepřímá účast přes koho
				po změně	po změně			po změně	
					přímý	nepřímý	celkem	přímý a nepřímý	
Název podle výpisu z OR		Název podle výpisu z OR		tis. Kč	%	%	%	%	Obchodní jméno
27081907	ČSOB Advisory, a.s.	Praha 5, Radlická 333/150	akciová spol.	2.000,000	100,00	0,00	100,00	100,00	-
63987686	Bankovní informační technologie, s.r.o.	Praha 5, Radlická 333/150	spol. s ruč. omezeným	20,000	100,00	0,00	100,00	100,00	-
26760401	Centrum Radlická a.s.	Praha 5, Radlická 333/150	akciová spol.	500,000	100,00	0,00	100,00	100,00	-
49241397	Českomoravská stavební spořitelna, a.s.	Praha 10, Vinohradská 3218/169	akciová spol.	1.500,000	55,00	0,00	55,00	55,00	-
45794278	ČSOB Factoring, a.s.	Praha 10, Benešovská 2538/40	akciová spol.	70,800	100,00	0,00	100,00	100,00	-
27151221	ČSOB Leasing pojišťovací makléř, s.r.o.	Praha 4, Na Pankráci 60/310	spol. s ruč. omezeným	2,000	0,00	100,00	100,00	100,00	ČSOB Leasing
63989890	ČSOB Leasing, a.s.	Praha 4, Na Pankráci 310/60	akciová spol.	3.050,000	100,00	0,00	100,00	50,82	-
61859265	ČSOB Penzijní společnost, a. s., člen skupiny ČSOB	Praha 5, Radlická 333/150	akciová spol.	300,000	100,00	0,00	100,00	100,00	-
27924068	ČSOB Property fund, uzavřený investiční fond, a.s., člen skupiny ČSOB	Praha 5, Radlická 333/151	akciová spol.	878,000	59,79	1,82	61,61	95,67	ČSOB Asset Management; ČSOB Pojišťovna
61251950	Eurincasso, s.r.o.	Praha 10, Benešovská 2538/40	spol. s ruč. omezeným	1,000	0,00	100,00	100,00	100,00	ČSOB Factoring
13584324	Hypoteční banka a.s.	Praha 5, Radlická 333/150	akciová spol.	5.076,334	100,00	0,00	100,00	100,00	-
45316619	IP Exit, a.s.	Praha 1, Senovážné náměstí 32/976	akciová spol.	13.382,866	71,29	14,34	85,63	85,63	ČSOB Advisory; ČSOB Pojišťovna
25617184	Merrion Properties s.r.o.	Praha 5, Radlická 333/150	spol. s ruč. omezeným	6,570	0,00	61,61	61,61	95,67	ČSOB Property fund
00000949	MOTOKOV a.s. v likvidaci (od 1.1.2007)	Praha 8, Tháмова 181/20	akciová spol.	62,000	0,50	69,59	70,09	70,09	ČSOB Advisory
36859541	Property Skalica, s.r.o.	Bratislava, Medená 22/98, SR	spol. s ruč. omezeným	51,120	0,00	61,61	61,61	95,67	ČSOB Property fund
36859516	Property LM, s.r.o. v likvidaci (od 2.6.2012)	Bratislava, Medená 22/98, SR	spol. s ruč. omezeným	137	0,00	61,61	61,61	95,67	ČSOB Property fund
02451221	Radlice Rozvojevoá, a.s.	Praha 5, Radlická 333/150	akciová spol.	186,000	100,00	0,00	100,00	100,00	-
99999999	TEE SQUARE LIMITED, Ltd.	British Virgin Islands, Tortola, Road Town n, Third Floor, The Geneva Place, P.O.Box 986	zahr. práv. osoba	8.159	100,00	0,00	100,00	100,00	-

zdroj: Informace uveřejňované bankou podle vyhlášky ČNB č. 123/2007 Sb. – Informace o ČSOB k 31. 12. 2013

[pozn. - ostatní odstavce kapitoly 6 Základního prospektu zůstávají nedotčeny]

## 11. Finanční údaje o aktivech a závazcích, finanční situaci a zisku a ztrátách Emitenta

### 11.1 Historické a mezitímní finanční údaje

Finanční údaje za poslední dva finanční roky tj. za roky 2013 a 2012 jsou ve formě účetních závěrek ověřených auditorem k dispozici na webové stránce Emitenta, kde jsou dostupné i zprávy auditora (viz část C. Základního prospektu "Informace zahrnuté odkazem"). Údaje jsou vypracovávány v souladu s Mezinárodními standardy účetního výkaznictví (International Financial Reporting Standards) ve znění přijatém Evropskou unií. Finanční údaje za poslední dva finanční roky, tj. za roky 2013 a 2012 byly ověřené auditorem.

Dále jsou uvedeny rozvaha (výkaz finanční pozice), výkaz zisku a ztráty (výkaz o souhrnném výsledku) a přehled o změnách vlastního kapitálu ve formě srovnávací tabulky.



**Výkaz finanční pozice k 31. 12. 2013 a k 31. 12.2012**

<u>AKTIVA</u>	31. 12. 2013	31. 12. 2012
	mil. Kč	mil. Kč
Pokladní hotovost a vklady u centrálních bank	33	21
Úvěry a pohledávky za bankami	17 531	20 238
Úvěry a pohledávky za klienty	196 097	180 677
Nehmotná aktiva	51	55
Pozemky, budovy a zařízení	71	73
Dlouhodobá aktiva držena k prodeji	0	9
Ostatní aktiva	158	100
Náklady a příjmy příštích období	7	3
<b>AKTIVA CELKEM</b>	<b><u>213 948</u></b>	<b><u>201 176</u></b>
<u>ZÁVAZKY</u>		
Závazky vůči bankám	64 464	68 932
Závazky vůči klientům	515	435
Závazky z dluhových cenných papírů	120 344	103 243
Ostatní pasiva	439	404
Rezervy	1	1
Odložená daň	165	190
Závazek ze splatné daně z příjmů	102	1 15
<i>Závazky celkem</i>	<b><u>186 030</u></b>	<b><u>173 320</u></b>
<u>VLASTNÍ KAPITÁL</u>		
Základní kapitál	5 076	5 076
Emisní ážio	18 969	18 969
Rezervní fondy	1 015	1 015
Nerozdělený zisk	2 858	2 796
Vlastní kapitál celkem	27 918	27 856
Závazky a vlastní kapitál celkem	213 948	201 176

**Výkaz o souhrnném výsledku k 31. 12. 2013 a k 31. 12. 2012**

	31. 12. 2013	31. 12. 2012
	mil. Kč	mil. Kč
Výnosy z úroků a podobné výnosy	8 449	9 223
Náklady na úroky a podobné náklady	-3 869	-4 690
Čistý výnos z úroků	4 580	4 533
Výnosy z poplatků a provizí	567	520
Náklady na poplatky a provize	-83	-61
Čistý výnos z poplatků a provizí	484	459
Ostatní provozní výnosy	5	100
Ostatní provozní náklady	-35	-115
Správní náklady	-825	-788
Ztráty z dlouhodobých aktiv držných k prodeji	1	-10
Ztráty ze snížení hodnot aktiv	-672	-730

Zisk před zdaněním	3 538	3 449
Daň z příjmů	-680	-654
<b>ČISTÝ ZISK ZA ÚČETNÍ OBDOBÍ</b>	<b>2 858</b>	<b>2 795</b>
OSTATNÍ SOUHRNNÝ VÝSLEDEK	0	0
Čistý zisk/ztráta z přecenění realizovatelných cenných papírů	0	0
<b>CELKOVÝ SOUHRNNÝ VÝSLEDEK ZA ÚČETNÍ OBDOBÍ</b>	<b>2 858</b>	<b>2 795</b>

### Přehled o změnách vlastního kapitálu

	Základní kapitál	Emisní ážio	Rezervní fondy	Nerozdělený zisk	Celkem
	mil. Kč	mil. Kč	mil. Kč	mil. Kč	mil. Kč
<b>Zůstatek k 31. 12. 2012</b>	<b>5 076</b>	<b>18 969</b>	<b>1 015</b>	<b>2 796</b>	<b>27 856</b>
Celkový souhrnný výsledek	0	0	0	2 091	2 091
Emise akcií	0	0	0	0	0
Výplata dividendy	0	0	0	-2 796	-2 796
Příděl do rezervního fondu	0	0	0	0	0
<b>Zůstatek k 31. 12. 2013</b>	<b>5 076</b>	<b>18 969</b>	<b>1 015</b>	<b>2 858</b>	<b>27 918</b>

V níže uvedených tabulkách jsou uvedeny vybrané základní ekonomické ukazatele Emitenta vycházející z nekonsolidovaných účetních výkazů Emitenta sestavených podle mezinárodních standardů pro finanční výkaznictví (IFRS) nebo z těchto účetních výkazů odvozené pro finanční rok končící 31. prosince 2013 a 31. prosince 2012.

### Vybrané finanční a provozní ukazatele

	Rok 2013	Rok 2012
Počet schválených hypotečních úvěrů *	22 544	22 832
Objem schválených hypotečních úvěrů (v mil. Kč)*	42 954	37 427
Objem pohledávek za klienty (v mil. Kč)	196 097	180 677
Bilanční suma (v mil. Kč)	213 948	201 176
Základní kapitál (v mil. Kč)	5 076	5 076
Čistý zisk za účetní období (v mil. Kč)	2 858	2 795
Kapitálová přiměřenost (%)	33,81	43,50
Nominální objem hypotečních zástavních listů (v mil. Kč)	108 380	90 395
Počet poboček	27	27
Počet zaměstnanců (evidenční)	492	472

\*jedná se o úvěry schválené v daném roce

V níže uvedené tabulce Emitent prezentuje vybrané nekonsolidované ukazatele k 31. 3. 2014, které vycházejí z nekonsolidovaných neauditovaných účetních výkazů Emitenta sestavených podle mezinárodních standardů pro finanční výkaznictví (IFRS) nebo z těchto účetních výkazů odvozené.

Vybrané finanční a provozní ukazatele

	31. 3. 2014	31. 3. 2013
Počet schválených hypotečních úvěrů *	5 593	5 443
Objem schválených hypotečních úvěrů (v mil. Kč)*	9 706	9 363
Objem pohledávek za klienty (v mil. Kč)	198 479	183 179
Bilanční suma (v mil. Kč)	220 440	204 402
Základní kapitál (v mil. Kč)	5 076	5 076
Nominální objem hypotečních zástavních listů (v mil. Kč)	117 380	92 395
Počet poboček	27	27
Počet zaměstnanců (evidenční)	491	482

\*jedná se o úvěry schválené v daném roce

## 11.2 Vydané hypoteční zástavní listy a jiné cenné papíry

Hypoteční zástavní listy (dále jen "HZZL") jsou dluhopisy, jejichž jmenovitá hodnota a poměrný úrokový výnos jsou kryty pohledávkami z hypotečních úvěrů (příp. náhradním krytím). V následující tabulce je uveden přehled všech emisí HZZL, které Hypoteční banka vydala k datu vyhotovení tohoto dokumentu:

Číslo emise	ISIN	Objem emise v mil. Kč	Kupón	Datum emise	Datum splatnosti
HZZL 1	CZ0002000011	1 000	11,00%	5. 9. 1996	5. 9. 2001
HZZL 2	CZ0002000029	700	11,00%	20. 12. 1996	20. 12. 2001
HZZL 3	CZ0002000060	1 000	12,00%	19. 6. 1998	19. 6. 2003
HZZL 4	CZ0002000094	3 600	8,90%	8. 2. 1999	8. 2. 2004
HZZL 5	CZ0002000136	2 000	8,20%	24. 6. 1999	24. 6. 2004
HZZL 6	CZ0002000144	2 000	6,40%	19. 5. 2000	19. 5. 2005
HZZL 7	CZ0002000169	4 000	6,85%	7. 12. 2000	7. 12. 2005
HZZL 8	CZ0002000193	2 000	6,85%	16. 5. 2002	16. 5. 2007
HZZL 9	CZ0002000219	1 000	Pribor12M+2%	4. 12. 2002	4. 12. 2007
HZZL 10	CZ0002000227	1 500	3,00%	20. 2. 2003	20. 2. 2008
HZZL 11	CZ0002000243	2 500	2,71%	19. 6. 2003	19. 6. 2008
HZZL 12	CZ0002000284	1 500	3,60%	25. 9. 2003	25. 9. 2008
HZZL 13	CZ0002000300	2 000	4,40%	27. 11. 2003	27. 11. 2010

HZL 14	CZ0002000318	2 500	4,30%	9. 2. 2004	9. 2. 2009
HZL 15	CZ0002000334	2 000	Pribor12M-0,33%	25. 3. 2004	25. 3. 2014
HZL 16	CZ0002000367	2 000	4,95%	24. 6. 2004	24. 6. 2009
HZL 17	CZ0002000375	1 000	Pribor12M+2%	24. 6. 2004	24. 6. 2009
HZL 18	CZ0002000425	2 500	4,50%	11. 11. 2004	11. 11. 2007
HZL 19	CZ0002000474	2 000	4,20%	24. 1. 2005	24. 1. 2010
HZL 20	CZ0002000490	1 500	3,50%	31. 3. 2005	31. 3. 2008
HZL 21	CZ0002000532	2 500	4,45%	19. 5. 2005	19. 5. 2010
HZL 22	CZ0002000581	2 500	Swap 3Y	21. 7. 2005	21. 7. 2035
HZL 23	CZ0002000607	2 000	Swap 3Y	15. 9. 2005	15. 9. 2035
HZL 24	CZ0002000615	300	4,00%	15. 9. 2005	15. 9. 2020
HZL 25	CZ0002000656	3 000	Pribor12M+1%	27. 10. 2005	27. 10. 2015
HZL 26	CZ0002000714	1 000	Swap 3Y	24. 11. 2005	24. 11. 2035
HZL 27	CZ0002000722	2 000	Swap 5Y	24. 11. 2005	24. 11. 2035
HZL 28	CZ0002000730	3 000	Swap 3Y	7. 12. 2005	7. 12. 2035
HZL 29	CZ0002000748	1 000	Swap 5Y	7. 12. 2005	7. 12. 2035
HZL 30	CZ0002000789	2 000	4,15%	26. 4. 2006	26. 4. 2009
HZL 31	CZ0002000797	2 500	4,60%	4. 5. 2006	4. 5. 2011
HZL 32	CZ0002000821	1 500	Pribor 12 M+2%	10. 7. 2006	10. 7. 2016
HZL 33	CZ0002000839	1 000	4,35%	10. 7. 2006	10. 7. 2009
HZL 34	CZ0002000862	1 500	4,70%	30. 8. 2006	30. 8. 2011
HZL 35	CZ0002000870	2 000	4,75%	27. 9. 2006	27. 9. 2011
HZL 36	CZ0002000938	2 000	4,55%	29. 11. 2006	29. 11. 2011
HZL 37	CZ0002000961	2 000	4,25%	21. 2. 2007	21. 2. 2010
HZL 38	CZ0002000979	1 000	4,65%	22. 3. 2007	22. 3. 2012
HZL 39	CZ0002000987	1 800	Swap 5Y+1,5%	26. 4. 2007	26. 4. 2017
HZL 40	CZ0002001001	2 000	Swap 3Y+1%	16. 5. 2007	16. 5. 2037
HZL 41	CZ0002001019	1 000	4,90%	24. 5. 2007	24. 5. 2012
HZL 42	CZ0002001076	1 000	Swap 4Y+1,5%	13. 6. 2007	13. 6. 2035
HZL 43	CZ0002001092	2 500	Swap 3Y+1,5%	21. 6. 2007	21. 6. 2037
HZL 44	CZ0002001100	2 000	Swap 3Y+1,5%	24. 7. 2007	24. 7. 2037
HZL 45	CZ0002001118	1 500	Swap 3Y+1,4%	9. 8. 2007	9. 8. 2037
HZL 46	CZ0002001167	2 000	Swap 3Y+1,4%	23. 8. 2007	23. 8. 2037
HZL 47	CZ0002001183	2 000	Swap 5Y+2%	13. 9. 2007	13. 9. 2037
HZL 48	CZ0002001217	1 500	Swap 3Y+1,4%	27. 9. 2007	27. 9. 2037
HZL 49	CZ0002001233	500	6,30%	11. 10. 2007	11. 10. 2027
HZL 50	CZ0002001241	500	6,20%	11. 10. 2007	11. 10. 2022
HZL 51	CZ0002001258	500	Swap 10Y+1,4%	11. 10. 2007	11. 10. 2037
HZL 52	CZ0002001266	2 000	Swap 3Y+2%	25. 10. 2007	25. 10. 2037
HZL 53	CZ0002001308	1 500	Swap 5Y + 2%	15. 11. 2007	15. 11. 2037
HZL 54	CZ0002001621	2 000	Swap 3Y + 1,4%	22. 11. 2007	22. 11. 2037
HZL 55	CZ0002001738	1 500	Swap 5Y + 1,6%	14. 12. 2007	14. 12. 2037
HZL 56	CZ0002001712	5 000	Swap 3Y + 2,0%	20. 12. 2007	20. 12. 2037
HZL 57	CZ0002001720	5 000	Swap 5Y + 2,0%	20. 12. 2007	20. 12. 2037
HZL 58	CZ0002001936	6 000	Swap 5Y + 1,4%	20. 12. 2007	20. 10. 2037
HZL 59	CZ0002001944	7 000	Swap 3Y + 1,4%	19. 12. 2007	19. 2. 2037
HZL 60	CZ0002001951	6 000	Swap 5Y + 1,4%	20. 12. 2007	20. 7. 2037
HZL 61	CZ0002001969	6 000	Swap 3Y + 1,4%	19. 12. 2007	19. 3. 2037
HZL 62	CZ0002001977	6 000	Swap 3Y + 1,4%	19. 12. 2007	19. 4. 2037
HZL 63	CZ0002002256	500	3,00%	25. 11. 2010	25. 11. 2015
HZL 64	CZ0002002322	1 000	0,20%	26. 5. 2011	26. 5. 2014

HZL 65	CZ0002002348	2 700	3,32%	11. 8. 2011	11. 8. 2016
HZL 66	CZ0002002447	2 000	12M PRIBOR+0,4%	19. 1. 2012	19. 1. 2017
HZL 67	CZ0002002538	1 000	1,75 %	12. 7. 2012	12. 7. 2015
HZL 68	CZ0002002603	5 000	12M PRIBOR+0,4%	30. 8. 2012	30. 8. 2017
HZL 69	CZ0002002793	3 000	1,22%	13. 12. 2012	13. 12. 2015
HZL 70	CZ0002003072	2 000	1,74%	17. 5. 2013	17. 5. 2018
HZL 71	CZ0002003122	2 000	2,21%	21. 6. 2013	21. 6. 2018
HZL 72	CZ0002003130	2 000	3M PRIBOR+0,6%	25. 6. 2013	25. 6. 2018
HZL 73	CZ0002003155	2 000	2,33%	15. 7. 2013	15. 7. 2018
HZL 74	CZ0002003163	2 000	2,43%	8. 8. 2013	8. 8. 2018
HZL 75	CZ0002003171	1 000	2,55%	30. 8. 2013	30. 8. 2018
HZL 76	CZ0002003205	2 000	2,49%	20. 9. 2013	20. 9. 2018
HZL 77	CZ0002003247	1 500	2,24%	8. 10. 2013	8. 10. 2018
HZL 78	CZ0002003270	500	2,26%	18. 10. 2013	18. 10. 2018
HZL 79	CZ0002003288	1 000	1,44%	18. 10. 2013	18. 10. 2016
HZL 80	CZ0002003296	500	1,70%	24. 10. 2013	24. 10. 2018
HZL 81	CZ0002003304	1 000	2,12%	21. 11. 2013	21. 11. 2018
HZL 82	CZ0002003338	2 000	2,20%	8. 1. 2014	8. 1. 2019
HZL 83	CZ0002003387	1 000	1,31%	31. 1. 2014	31. 1. 2017
HZL 84	CZ0002003395	1 000	1,66%	12. 2. 2014	12. 2. 2018
HZL 85	CZ0002003445	1 000	1,26%	20. 2. 2014	20. 2. 2017
HZL 86	CZ0002003437	1 000	1,58%	20. 2. 2014	20. 2. 2018
HZL 87	CZ0002003452	1 000	1,98%	27. 2. 2014	27. 2. 2019
HZL 88	CZ0002003478	1 000	1,25%	6. 3. 2014	6. 3. 2017
HZL 89	CZ0002003486	1 000	1,55%	20. 3. 2014	20. 3. 2018
HZL 90	CZ0002003494	1 500	1,18%	10. 4. 2014	10.4.2017
HZL 91	CZ0002003502	1 500	1,48%	17. 4. 2014	17. 4. 2018
HZL 92	CZ0002003536	1 000	1,86%	25. 4. 2014	25. 4. 2019

K 30. dubnu 2014 bylo prvních čtrnáct emisí, emise 16-21, část emise 24, emise 30, 31, 33, 34, 37, 38 a 41 v souladu s emisními podmínkami řádně splaceno a čtyři emise 15, 32, 35 a 36 byly v souladu s emisními podmínkami zrušeny předčasně.

Emise HZL 25, 47, 52, 53, 56, 57, 65, 67 a 69 jsou zaknihované, kótované cenné papíry a znějí na doručitele. Jsou obchodovány na oficiálním volném trhu Burzy cenných papírů Praha, a.s. a emise HZL 25 také v RM – Systému.

Emise HZL 22-24, 26-29, 39, 40, 42– 46, 48–51, 54, 55, 58-64, 66 a 68 jsou listinné, nekótované cenné papíry a znějí na doručitele. Emise HZL 70–92 jsou listinné, nekótované cenné papíry a znějí na řad.

Emise HZL 8-21 (včetně nekótovaných) byly vydány v rámci prvního dluhopisového programu Hypoteční banky, který 19. března 2002 schválila Komise pro cenné papíry svým rozhodnutím č.j. 45/N/468/2002/1. Současně schválila i prospekt vypracovaný pro dluhopisový program. Nejvyšší objem nesplacených dluhopisů vydaných v rámci dluhopisového programu činí 30 mld. Kč. Doba trvání dluhopisového programu je deset let. Splatnost jakékoli emise vydané v rámci dluhopisového programu je nejvýše deset let. Všechny emise v rámci tohoto prvního dluhopisového programu byly již splaceny.

Emise HZL 22-71 a emise HZL73 byly vydány v rámci druhého dluhopisového programu Hypoteční banky, který 9. května 2005 schválila Komise pro cenné papíry svým rozhodnutím č.j.: 45/N/36/2005/1. Současně schválila i prospekt vypracovaný pro dluhopisový program. Nejvyšší objem nesplacených dluhopisů vydaných v rámci dluhopisového programu činí 100 mld. Kč. Doba trvání dluhopisového programu je třicet let.

Emise HZL 72 a emise HZL 74-92 byly vydány v rámci třetího dluhopisového programu Hypoteční banky, který 12. června 2013 schválila Česká národní banka rozhodnutím č.j. 2013/6827/570. Současně schválila i

prospekt vypracovaný pro dluhopisový program. Nejvyšší objem nesplacených dluhopisů vydaných v rámci dluhopisového programu činí 200 mld. Kč. Doba trvání dluhopisového programu je třicet let.

### Krytí závazků z HZL

K 31. 3. 2014 činily závazky z emitovaných emisí HZL (jistina včetně naběhlého poměrného úrokového výnosu) 118 646 mil. Kč (k 31. 3. 2013: 93 655 mil. Kč) a objem řádného krytí k tomuto datu činil 172 962 mil. Kč (k 31. 3. 2013: 159 361 mil. Kč).

Přehled krytí závazků z HZL k 31. 3. 2014 a k 31. 3. 2013 je uveden v následujících tabulkách.

Hypoteční banka měla k 31. 3. 2014 a k 31. 3. 2013 pouze řádné krytí emisí HZL.

	31. 3. 2014	31. 3. 2013
	mil. Kč	mil. Kč
Krytí celkem	172 962	159 361
Řádné krytí (pohledávkami po ocenění)	172 962	159 361
Počet úvěrových smluv na HÚ k řádnému krytí HZL (ks)	137 604	128 202
Zástavní hodnota zastavených nemovitostí (mil. Kč)	337 156	309 564
Nesplacené pohledávky z HÚ ke krytí (aktuální výše) – jistina (mil. Kč)	173 187	159 639
Nesplacené pohledávky z HÚ ke krytí (aktuální výše) – příslušenství (mil. Kč)	263	274
Nesplacené pohledávky z HÚ ke krytí (po ocenění) – jistina (mil. Kč)	172 818	159 193
Nesplacené pohledávky z HÚ ke krytí (po ocenění) – příslušenství (mil. Kč)	144	167

[pozn. - ostatní ustanovení kapitoly 11 Základního prospektu zůstávají nedotčeny]

## **ADRESY**

### **EMITENT**

**Hypoteční banka, a. s.  
Radlická 333/150  
150 57 Praha 5**

### **ARANŽÉR**

**Československá obchodní banka, a. s.  
Radlická 333/150  
150 57 Praha 5**

### **PRÁVNÍ PORADCE EMITENTA**

**PRK Partners s.r.o.  
advokátní kancelář  
Jáchymova 26/2  
110 00 Praha 1**

### **AUDITOR EMITENTA**

**Ernst & Young Audit, s.r.o.  
Na Florenci 2116/15110 00  
Praha 1 - Nové Město**